

2026  
**ARROUËT**

ÉLECTIONS MUNICIPALES  
**1 SEUL TOUR,**  
**LE 15 MARS !**

**UN**

**NOUVEL**

**ÉTAT D'ESPRIT**

**POUR ORVAULT**

# L'interview de Sébastien Arrouët



**UNION DE LA DROITE, DU CENTRE ET DE LA SOCIÉTÉ CIVILE.**

## **“La qualité de vie à l'Orvaltaise ne se négocie pas.”**

### **C'est quoi le quotidien d'un Maire en 2026 ?**

Être Maire, c'est entreprendre et porter une espérance. C'est se battre d'abord pour sa ville et ses habitants. Aimer est l'anagramme de Maire : aimer Orvault, aimer les Orvaltais, aimer ce qui nous rassemble au-delà des postures idéologiques. Le Maire est un créateur de synergies. Il doit fédérer les énergies. Il doit coordonner l'intelligence collective. On ne peut plus travailler les uns à côté des autres !

### **Comment gérer des défis contradictoires ?**

Budget, longévité, baisse de la natalité, réchauffement climatique, logement, les défis s'entrechoquent. Nous devons clairement changer notre manière de penser, évoluer dans notre approche, notre fonctionnement et nos habitudes. Il y a trop d'écart entre le temps de la mairie et celui de la vraie vie. Nous refusons le conformisme. Nous adopterons une culture de l'efficacité. Nous évaluerons systématiquement nos politiques publiques pour améliorer leur pertinence.

### **Vous parlez souvent de qualité de vie ?**

Orvault n'est pas une ville comme les autres avec son histoire rurale forte. Elle a longtemps été la première ville productrice de lait de la métropole. C'est la ville à la campagne ! Nous devons la protéger. Comme il nous faut prendre soin des habitants actuels avant de vouloir construire de nouveaux logements. Je ne crois pas à la densité heureuse ! Pour aménager la

ville de demain, le Maire doit être le gardien des équilibres, entre enracinement et innovation : la qualité de vie à l'orvaltaise ne se négocie pas !

### **Ça veut dire quoi réinventer le lien avec les orvaltais ?**

La mairie, c'est la maison des Orvaltais. Elle est la porte d'entrée des services publics. L'écoute est une posture quotidienne, alliant patience et attention. Chaque élu, chaque agent est un capteur du réel. La place du Maire se trouve autant à son bureau pour porter les projets que sur le terrain pour ressentir la ville et comprendre les aspirations des habitants.

### **Comment construire un programme dans le contexte actuel ?**

Ce projet ne promet pas l'impossible, il trace une trajectoire crédible et ambitieuse pour être à la hauteur des attentes des habitants. Il faut choisir, prioriser, transformer et réorienter les moyens existants pour éviter de s'éparpiller. Je travaille chaque jour avec des Maires ingénieux dans des communes avec des moyens très limités. Chacune de nos propositions a été pensée pour être réaliste, efficace et utile. Elles s'appuient souvent sur des dispositifs déjà existants, ici ou ailleurs, que nous voulons refonder, simplifier ou amplifier, afin de les enrichir sans pour autant renier le passé. C'est avec ce nouvel état d'esprit que nous pourrions réenchanter notre ville.



LE TRI  
+ FACILE



MIXTE  
FSC  
Papier issu d'une gestion  
forestière responsable  
FSC® C124913



IMPRIM'VERT®

Crédit photos : Nicolas Patault - Crédit illustrations : @dr\_gero\_art - Vu le candidat.

## 1 - GESTION DE LA VILLE

# FAIRE MIEUX AVEC MOINS

### LE CONTEXTE

Les indicateurs financiers de la ville sont dans le rouge : coût de fonctionnement par habitant, dépendance à l'impôt, masse salariale. Dans un climat économique et politique tendu, face au changement climatique, nous devons relever une multitude de défis avec parfois des injonctions contradictoires.

### NOS OBJECTIFS

Faire mieux avec moins, c'est faire plus juste, plus lisible, plus sobre et plus efficace. Mieux gérer, c'est faire des choix, prioriser et baisser les dépenses :

- > En adoptant une culture de la performance ;
- > En agissant sur les coûts structurels ;
- > En redéployant les moyens existants ;
- > En définissant une autre politique des achats.

### EN ACTION : CRÉER UN OBSERVATOIRE DES POLITIQUES PUBLIQUES



Nos politiques et nos actions sont-elles à la hauteur des attentes et des besoins des Orvaltais ? Nous passerons d'une logique de "moyens" à une logique de "résultats" :

- > Définition d'objectifs clairs et d'indicateurs simples : coût par usager, niveau de satisfaction, résultats concrets, etc.
- > Production de diagnostics réguliers par politique publique, accessibles en continu sur le site de la ville d'Orvault.

### LES CHIFFRES

**28 %**

Augmentation de la taxe foncière en 3 ans (part communale).

Augmentation des charges de fonctionnement par habitant depuis 2020.

**37 %**



Scannez ce QR code pour consulter et comparer les comptes des collectivités sur le site [impots.gouv.fr](https://impots.gouv.fr)

**7**

Nombre d'années nécessaires pour rembourser la dette de la ville en 2025 comme en 2020.

### NOTRE ÉTAT D'ESPRIT

**Orvault n'a pas un problème de recettes, Orvault à un problème de dépenses.**

### NOS AUTRES ACTIONS

- > Définir un plan pluriannuel d'investissement ville et métropole stabilisé et transparent pour les habitants ;
- > Faire confiance et consulter individuellement l'ensemble des agents sur nos forces et nos faiblesses ;
- > Accompagner l'implication de nos agents dans l'évolution des métiers, des outils numériques et des compétences (formations intelligence artificielle, séminaires managériaux, etc.).

### L'INFO EN +

La Chambre Régionale des Comptes vient de dresser un tableau objectif sur la situation financière de la ville : personnel, autofinancement, endettement, impôts, etc. Il nous faudra rétablir des marges pour investir. Scannez ce QR code pour lire le document.



## 2 - ORVAULT DANS LA MÉTROPOLE

# CONSTRUIRE LA MÉTROPOLE AVEC LES 24 COMMUNES

### LE CONTEXTE

La métropole est un Établissement Public de Coopération Intercommunale avec 24 villes et une assemblée de 97 Conseillers (4 pour Orvault). Les compétences ne sont pas assez clarifiées mais **c'est bien au final le Maire qui administre sa ville et décide les actions métropolitaines pour sa commune.**

### NOS OBJECTIFS

Orvault doit devenir une ville qui compte dans la métropole. **Ce sont les villes qui doivent faire la métropole et la métropole doit être au service des villes plutôt que l'inverse :**

- La gouvernance métropolitaine doit devenir transpartisane, c'est-à-dire répartie entre les 24 communes et non entre les partis politiques ;
- Les élus doivent assumer vis-à-vis des usagers la totalité des compétences avec une seule porte d'entrée (voir ci-dessous).

### EN ACTION : OUVRIR UN GUICHET UNIQUE A LA MAIRIE



Nous créerons une porte d'entrée unique à l'Hôtel de Ville, un numéro vert unique AlloMairie et un outil numérique centralisateur pour toutes les demandes, ville et métropole, avec des interfaces permanentes. **Ce n'est pas au citoyen de s'adapter à l'organisation ville-métropole mais à la ville de s'adapter en suivant les demandes, en faisant avancer les dossiers et en débloquent les situations.** Aujourd'hui, une demande liée à la voirie peut rester bloquée entre les services. **Demain, un interlocuteur unique en mairie suivra le dossier jusqu'à sa résolution, sans renvoyer l'habitant d'un interlocuteur à l'autre.**

### LES CHIFFRES

SI VOUS  
ÉTIEZ  
MAIRE.FR

**65 %** des Orvaltais qui ont répondu désirent une ville intégrée à la métropole mais indépendante.

C'est le nombre de métropoles\* gérées avec une gouvernance transpartisane. **68 %**

C'est le nombre de métropoles\* qui disposent de la compétence piscines (totale ou partielle). **62 %**

\* Il y a 22 métropoles en France.

### NOTRE ÉTAT D'ESPRIT

**Nous mettrons fin au refrain "Ce n'est pas nous, c'est la métropole !" et prendrons ainsi nos responsabilités.**

### NOS AUTRES ACTIONS

- Reconstruire une déchèterie "nouvelle génération" sur le site actuel ;
- Créer les conditions du transfert de la compétence piscines à la métropole ;
- Renégocier le PLUm et le PLH (voir pages suivantes).

### L'INFO EN + QUI FAIT QUOI ?

**Métropole :** PLH, PLUm, voiries, gestion des déchets, transports, eau, assainissement, emploi, gestion des grands équipements, etc.

**Commune :** Écoles, crèches, sécurité, permis de construire, espaces verts, sport, culture, gestion des équipements, solidarités, etc.

### 3 - AMÉNAGEMENT DE LA VILLE

# GARDER L'IDENTITÉ ET LA SINGULARITÉ D'ORVAULT

## LE CONTEXTE

Le Plan Local de l'Habitat (PLH) métropolitain est en train de transformer Orvault. Le Maire actuel a conforté cette politique et va au-delà des objectifs par idéologie. Ce PLH devance largement les capacités des infrastructures locales (écoles, voiries, équipements sportifs, stationnement).

## NOS OBJECTIFS

Nous réinterrogerons tous les projets en cours et évaluerons chaque projet à l'aune de son impact réel sur la qualité de vie existante. **Nous mettrons un frein à l'urbanisation galopante.** Le défi de l'urbanisme ne se résume pas à construire des logements. Il s'agit aujourd'hui de repenser notre ville en prenant en compte à la fois le changement climatique et la qualité de vie. Si nous ne changeons pas d'état d'esprit, Orvault deviendra demain une ville comme les autres.

## EN ACTION : SAUVEGARDER NOTRE BOURG



Le Bourg a largement fait sa part avec près de 1 000 logements aux Garettes. Le caractère rural du Bourg ne doit pas être défiguré. Jamais le bourg d'Orvault ne devra ressembler à celui de St-Herblain. Notre porte-à-porte cet été a conforté le positionnement que nous défendons depuis 2019 : "pas de contournement, donc pas de nouveaux logements". Malheureusement, le Maire a accéléré fin 2025 sans étude anticipée et concrète de la circulation. Il a délivré deux permis de construire que nous retravaillerons (hauteurs, usages, etc.) :

> **Le premier** (îlot Mairie, 28 logements) dépossédé de son seul intérêt puisque dissocié du cabinet paramédical alors que c'était l'argument majeur du projet ;

> **Le deuxième** (îlot Vieux Chêne, 56 logements dont 21 sociaux) sur le site de l'ancienne école qui accueille aujourd'hui l'Espace Jeunes et La Fabrique qui devront obligatoirement intégrer le rez-de-chaussée (ce qui n'est pas prévu aujourd'hui !) ;

**La suite du projet** (îlot Jeanne d'Arc, 36 logements sans respect du caractère architectural historique de la place du Bourg, déplacement du rond-point place de l'Église, halle derrière le parking du presbytère, etc.) sera abandonnée.

## LES CHIFFRES

SI VOUS  
ÉTIEZ  
MAIRE.FR

61 %

des Orvaltais qui ont répondu disent « stop » à l'urbanisation

Orvault est la seule ville de la métropole à respecter le PLH entre 2019 et 2024. Elle a même validé 20% de logements en plus.

20 %

340

Sur la même période, Orvault a créé autant de logements sociaux que Rezé et St-Herblain, villes pourtant deux fois plus grandes. Orvault doit évidemment participer à l'effort collectif mais de manière proportionnelle.

## NOTRE ÉTAT D'ESPRIT

**Avant de vouloir accueillir de nouveaux habitants, commençons par prendre soin de tous les habitants actuels.**

# LA VILLE QUARTIER PAR QUARTIER

## CHÂTEAU DE LA TOUR

Restaurer le Château de la Tour – un témoin remarquable de notre histoire – dans un projet collectif et fédérateur en nous appuyant sur l'association des Amis du Château de la Tour. À l'image de la construction de l'Hermione à Rochefort, ce projet sera inscrit dans le temps long, mais pensé avec méthode et sobriété.

Le lancement du projet reposera sur une étude de faisabilité technique, patrimoniale et financière. Ce sera la seule charge directe pour la ville. Le reste de la restauration sera porté, dans le temps, par le mécénat privé (particuliers et entreprises), les dispositifs de financement participatif, les actions RSE d'entreprises, les subventions liées au patrimoine.

## DU SECTEUR RURAL AU BOURG

Considérer les frontaliers de la métropole qui habitent dans les hameaux de la commune en sécurisant leurs accès et en leur permettant d'utiliser le réseau de transport ALÉOP (ce qui n'est pas possible aujourd'hui !).

La volonté des habitants de conserver l'esprit village du Bourg (voir page précédente), la crise du secteur de la restauration et l'absence d'investisseurs\* condamnent le projet du Maire actuel dans le cœur du Bourg (places de l'Église et Jeanne d'Arc) :

- > Construire une petite halle à usages multiples dans la courbe, au niveau des marches de la place Jeanne d'Arc au cœur de l'activité commerciale, un espace sous-exploité et non valorisé ;
- > Lancer avec les propriétaires un plan de rénovation des bâtiments existants (aucune étude sérieuse n'a été réalisée) ;
- > Changer le régime de priorité place de l'église pour les voitures venant de la rue Robert Le Ricolais et sécuriser enfin le pont rue de la Brosse pour les vélos.

La métropole investit à Nantes 8M€ pour rénover la place Zola sans contrepartie de logements : il n'y a aucune raison qu'elle ne le fasse pas à Orvault.



## DE LA BUGALLIÈRE A LA GARENNE

- > Développer un marché chaque samedi devant le centre commercial ;
- > Végétaliser les cours de l'école ;
- > Finaliser l'aménagement de la route de la Garenne (trottoirs et éclairage) ;
- > Rénover le gymnase de la Bugallière ;
- > Négocier avec le propriétaire et le promoteur une réduction significative du projet immobilier de 50 logements, avec un objectif clair de préservation maximale de l'îlot de fraîcheur ;
- > Aménager des giratoires route du Croisy pour accéder et sortir de la déchèterie.

\* Les 313 logements de la Tour du Cardo portés par le même promoteur que celui du Bourg ont été rachetés intégralement par des bailleurs sociaux, voir Ouest-France du 7 novembre 2025.

## D'ALCATEL AU BOIS-RAGUENET

### Avons-nous les moyens de créer un nouveau quartier ?

Sur la forme, ce site est hybride : tertiaire (Expandis), friche sportive (ex-CE Alcatel-EDF), friche industrielle (ex-Alcatel). Il pourrait devenir un quartier qui mixe habitat et locaux d'activité pour PME et TPI afin de préfigurer le principe de la ville du 1/4 d'heure : travailler et résider dans une même proximité ! Dans tous les cas, nous abandonnerons l'idée d'un complexe sportif municipal à Alcatel, espace qui a été squatté et ravagé faute de surveillance. Sur le fond, nous pourrions proposer une OAP (Orientation d'Aménagement et de Programmation) à partir de trois principes indissociables :

- > Fusionner la friche sportive (devenue municipale) et la friche industrielle (propriété privée) avec un rachat par les promoteurs de la première ;
- > Modifier le PLUm pour construire des logements à densité maîtrisée avec une mixité de pavillons, d'immeubles R+3 (contre R+7 comme le permet aujourd'hui le PLUm modifié par le Maire actuel) et des locaux d'activités ;
- > Obtenir de la métropole une compensation financière par nouveau logement pour financer les services publics associés.

**En cas d'échec dans la négociation, nous abandonnerons le projet et remodifierons le PLUm. Aucun engagement irréversible n'est pris à ce stade.**

## DE LA JALIÈRE AU CARDO

Entre le bidonville historique de la Jalière et la tour d'un autre temps au Cardo\* en passant par l'arrivée incongrue d'un fast-food à Grand-Val, ce territoire hétéroclite doit être apaisé et valorisé :

- > Définir une vision globale avec les entreprises et les riverains pour construire une zone cohérente (un pôle d'activités par secteur), accessible et moderne.

## DU CARDO AU PONT DU CENS

- > Redéfinir enfin un projet collectif concret pour la requalification urbaine de la route de Rennes ;
- > Nous assurer de la bonne intégration de la nouvelle école dans le quartier de la Praudière.

## DU PETIT-CHANTILLY À LA ROUTE DE VANNES

Le Petit-Chantilly, négligé sur ce mandat, constitue pourtant la centralité d'Orvault-Sud, le secteur le plus urbanisé de la ville. Nous reprendrons les études réalisées en 2018 afin de :

- > Créer une grande place ouverte sur le parc de Kindia revalorisé ;
- > Insuffler une dynamique avec de nouveaux commerces, une résidence type béguinage et le Petit Bar ;
- > Engager avec les parents d'élèves et les riverains le projet de réhabilitation de l'école primaire Émile Gibier ;
- > Transformer l'ex-stade du Verger en micro-forêt urbaine ;
- > Sécuriser et réaménager la rue des Ajoncs d'or ;
- > Revitaliser avec St-Herblain la route de Vannes, pôle économique majeur de l'agglomération : nouvelles locomotives commerciales, mixité d'usages, qualité architecturale, mobilités, etc.

## DE LA FERRIÈRE À PLAISANCE

> En cohérence avec l'investissement de 30 M€ porté par Atlantique Habitation pour restructurer le quartier prioritaire de Plaisance, **relancer le projet d'équipement public moderne prévu pour le Centre socio-culturel, abandonné du jour au lendemain.**

- > Reconfigurer le groupe scolaire du Bois St-Louis pour donner le maximum de chances aux enfants de réussir.

## 4 - SÉCURITÉ

# FAIRE DE LA SÉCURITÉ UNE PRIORITÉ

### LE CONTEXTE

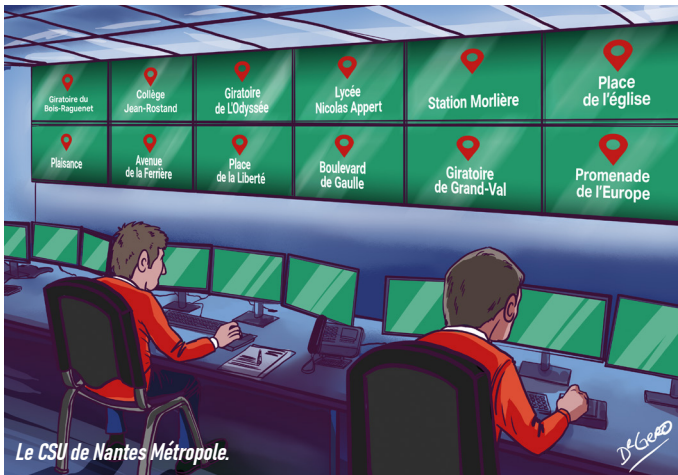
Selon l'Observatoire de la tranquillité publique piloté par la Présidente de la métropole et le Maire actuel, Orvault était la ville la plus cambriolée de la métropole en 2023\* (15,6 ‰), soit le double de Nantes. Au second semestre 2025, elle a également connu une vague de cambriolages et de délinquance sans précédent.

### NOS OBJECTIFS

Protéger et tranquilliser les Orvaltais quel que soit le lieu ou le jour car il n'y a pas de fatalité. La sécurité est un triptyque :

- 1-Moyens humains (présence sur le terrain des policiers, médiateurs, etc.) ;
- 2-Moyens technologiques (réseau de caméras, voir ci-dessous) ;
- 3-Participation citoyenne (numéro unique AlloMairie, voisins vigilants).

### EN ACTION : INSTALLER UN RÉSEAU DE 20 CAMÉRAS RELIÉES AU CENTRE DE SUPERVISION URBAIN (CSU)



20 caméras (à 360°) reliées au Centre de Supervision Urbain (CSU) de la métropole (images visionnées en direct 7/7, 24/24). Le coût : 500 000 €\*\*\*, soit à titre comparatif la moitié de l'investissement inutile réalisé pour le site sportif Alcatel (950 000 €) devenu une friche faute de vidéoprotection ! Orvault ne peut plus être la seule ville sans véritable réseau de caméras. La sécurité ne se gère pas au coup par coup.

### LE CHIFFRE



# 80 %

des Orvaltais qui ont répondu attendent une sécurité quel que soit le lieu, le jour ou l'heure.

### NOTRE ÉTAT D'ESPRIT

***Nous ferons de la police municipale une véritable police de proximité avec 9 agents\*\* réellement sur le terrain aux horaires adéquats.***

### NOS AUTRES ACTIONS

> Créer une équipe permanente de tranquillité publique du lundi au samedi directement reliée au CSU et au nouveau numéro unique de la ville AlloMairie pour des interventions rapides (2 policiers en alternance) ;

> Agir contre les incivilités du quotidien avec davantage de réactivité et faire d'Orvault la ville la plus propre de la métropole ;

> Accélérer sur les dispositifs intelligents d'éclairage public (détecteur de présence) en conciliant développement durable, économies et exigence de sécurité sur l'espace public la nuit.

\*Les chiffres 2024 ne sont pas encore publiés

\*\*Sans oublier les 2 ASVP \*\*\*Sans comptabiliser les subventions

### COMMENT NE PAS ÉVOQUER LES INSTALLATIONS ILLICITES PERMANENTES ?

En République, chacun peut avoir le mode de vie qu'il souhaite à condition de respecter les lois. Chacun doit faire sa part mais il n'est pas possible d'imposer aux Orvaltais un nouveau terrain d'accueil en faisant croire qu'il est provisoire - c'est un mensonge - et qu'il ne coûte pas ou peu aux contribuables orvaltais - c'est un deuxième mensonge. Nous ferons preuve, sur ce sujet, de la fermeté nécessaire afin de faire respecter la loi. Tout éventuel projet ultérieur de terrain d'accueil sera soumis à la votation citoyenne.

## 5 - TRANSITION ÉCOLOGIQUE

# PRÉPARER L'AVENIR DE NOS ENFANTS

### LE CONTEXTE

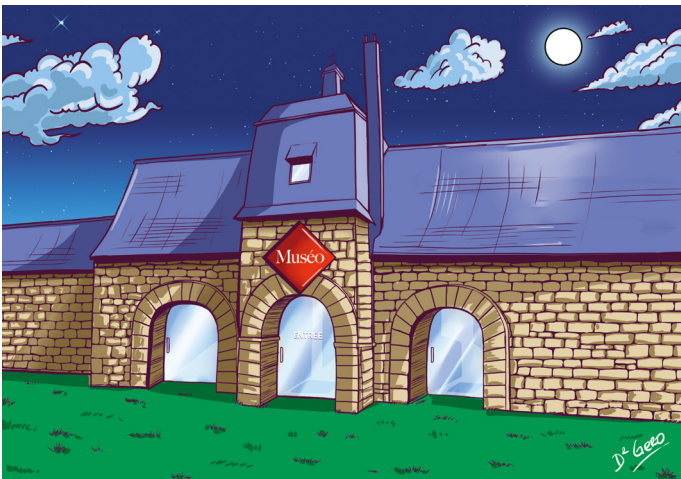
L'écologie est une démarche et non un but. **Nous devons avancer avec une vision porteuse d'espoirs.** Les conséquences sont déjà visibles (chaleur plus intense, crues de la Vallée, sols fragilisés...). Météo France annonce +2.7°C en moyenne d'ici 2050.

### NOS OBJECTIFS

Construire une ville qui respire avec une écologie qui améliore la qualité de vie. Nous devons adapter Orvault :

- En accélérant la transition (espace de fraîcheur dans chaque quartier, cours d'école, parkings et toitures systématiquement végétalisés, grand plan de désimperméabilisation, noues paysagères, etc.) ;
- En produisant notre énergie avec un plan massif "toits solaires et ombrières photovoltaïques" avec les acteurs économiques.

### EN ACTION : CRÉER UNE MAISON DE LA BIODIVERSITÉ ET DE L'HISTOIRE D'ORVAULT



Les communes du Château de la Tour représentent une opportunité unique de créer un espace vivant de la biodiversité et de l'histoire d'Orvault. **Un centre d'animations pour ancrer la science du vivant dans le quotidien des citoyens et des scolaires en alliant environnement, patrimoine et culture. On y viendra pour se promener, jouer, découvrir et on comprendra la nature, l'histoire, l'eau, le climat.**

### LE CHIFFRE

# 20 000 m<sup>2</sup>

en cours d'artificialisation à La Bugallière, alors que la ville s'est engagée avec le label "Territoire Engagé pour la Transition Écologique" à ... désimperméabiliser 10 000 m<sup>2</sup> sur le territoire.

(source : orvault.fr)

### NOTRE ÉTAT D'ESPRIT

***L'écologie n'est ni de gauche, ni de droite. C'est un fil vert collectif.***

### EN ACTION : UNE BOÎTE À OUTILS RÉNOVATION

Créer une boîte à outils de la rénovation pour aider les habitants avec une permanence hebdomadaire animée par des spécialistes au Centre Technique Municipal : méthodologie, liste d'entreprises locales fiables, mutualisation d'achats, etc. L'habitat (individuel et collectif), c'est 30 % de notre consommation totale d'énergie !

### EN ACTION : TRANSFORMER L'EX-STADE DU VERGER

Planter une mini-forêt urbaine pour constituer un poumon vert au Petit-Chantilly dans le cadre de notre plan "canopée" : lutte contre les îlots de chaleur, restauration de la biodiversité, etc.

### L'INFO EN +

Orvault a reçu le label Gold "Territoire Engagé pour la Transition Écologique" : une communication démesurée a suivi cette distinction. Cela n'a été possible qu'à l'issue d'une longue démarche initiée dès 2014, alors intitulée Cit'ergie. Nous poursuivons ces travaux.

2026  
**ARROUËT**

**Sébastien Arrouët**

44 ans

- > Collaborateur délégué au Département
- > Adjoint au Maire à la Culture 2014-20
- > Fondateur du MiniMondial

Avec mes colistiers, nous présentons une équipe unie, polyvalente, complémentaire et qui ressemble aux Orvaltais. Nous n'avons pas constitué une équipe de militants mais une équipe d'habitants qui aiment profondément leur commune, avec des compétences reconnues.

**2** **Elodie Raguin**  
50 ans  
Cadre dans un organisme de sécurité sociale agricole.  
Maire-Adjointe à la culture et au sport

**3** **Dominique Follut**  
57 ans  
Directeur innovation.  
Adjoint au Maire 2014-20.  
Maire-Adjoint au cadre et à la qualité de vie

**6** **Gaëthane Thomas Tinot**  
54 ans  
Avocat au barreau de Nantes.  
Maire-Adjointe à la sécurité et à la démocratie directe

**7** **Gilles Berrée**  
71 ans  
Ex-Directeur de Centre de Formation d'Apprentis.  
Maire-Adjoint aux finances et aux affaires générales

**10** **Maira Asses**  
45 ans  
Directrice marketing dans un grand groupe industriel.  
Conseillère métropolitaine

**11** **Florent Thomas**  
56 ans  
Chef d'entreprise.  
Ex-Président d'Orvault SF.  
Maire-Adjoint à la performance

**14** **Laure Palisse**  
53 ans  
Architecte spécialisée en accessibilité et inclusion sociale.  
Conseillère subdélégée à la culture

**15** **Jean-Jacques Derrien**  
67 ans  
Retraité de la fonction publique territoriale.  
Conseiller métropolitain

**18** **Charline Tanguy**  
40 ans  
Assistante sociale dans un CCAS.  
Conseillère subdélégée au bien vieillir (accompagnement du quotidien)

**19** **Arnaud Chagneau**  
49 ans  
Président du RESO.  
Chef d'entreprise.  
Conseiller subdélégé à la vie économique et à l'agriculture

**4** **Sandrine Fouillé**  
53 ans  
Experte RSE.  
Co-fondatrice du réseau Femmes du Digital Ouest.  
Maire-Adjointe à l'éducation et au bien grandir

**5** **Damien Le Roux**  
45 ans  
Cadre informatique.  
Ambassadeur de l'écologie du quotidien.  
Maire-Adjoint aux solidarités

**8** **Maryse Pivaut**  
65 ans  
Fonctionnaire des finances publiques.  
Conseillère aux décideurs locaux.  
Conseillère subdélégée au budget

**9** **Eliseo Bastard**  
20 ans  
Co-fondateur d'une association environnementale innovante.  
Conseiller subdélégé à la transition écologique

**12** **Stéphanie Le Goff**  
39 ans  
Cheffe de projets dans les télécoms.  
Ex-Sapeur-pompier.  
Conseillère subdélégée au périscolaire

**13** **Bernard Giumelli**  
74 ans  
Professeur émérite des universités.  
Ex-Doyen. Chirurgien-dentiste.  
Conseiller subdélégé à la santé

**16** **Emmanuelle Bétty**  
54 ans  
Sans-emploi.  
Ambassadrice de l'inclusion.  
Conseillère subdélégée à l'inclusion et aux égalités

**17** **Thierry Boutin**  
61 ans  
Président du Semi-Marathon.  
Électricien.  
Conseiller subdélégé au sport

**20 Estelle de Plinval**  
30 ans  
Juriste en droit des affaires agricoles.  
Conseillère subdélégée à la petite enfance

**21 François Oillac**  
65 ans  
Avocat honoraire des collectivités locales.  
Médiateur administratif.  
Conseiller subdélégé aux affaires juridiques

**11 22 Stéphanie Lefebvre**  
52 ans  
Ingénieure.  
Commerciale en sécurité électronique.  
Conseillère subdélégée au bien vieillir (projets structurants)

**23 Bertrand Dessirier**  
60 ans  
Directeur patrimoine d'un groupe d'immobilier social.  
Conseiller subdélégé à l'évaluation des politiques publiques

**24 Aurélie Lacroix**  
45 ans  
Accompagnatrice parcours professionnels et formations RH.  
Conseillère subdélégée à l'accompagnement des agents

**25 Armel Pédrón**  
46 ans  
Président de l'association des riverains du Pont-du-Cens.  
Chef d'entreprise.  
Conseiller subdélégé à la Vallée du Cens

**26 Mathilde Lalart**  
30 ans  
Webdesigner.  
Engagée pour la cause animale.  
Conseillère subdélégée aux ados et à la jeunesse

**27 Alban Varutti**  
40 ans  
Champion de course automobile.  
Chef d'entreprise.  
Conseiller subdélégé à l'espace public

**28 Julia Chino**  
20 ans  
Étudiante en Bachelor à Audencia.

**29 René Criaud**  
67 ans  
Retraité ingénieur dans le domaine des réseaux.

**30 Malory Clouet**  
40 ans  
Assistante maternelle.

**31 Sébastien Daniel**  
50 ans  
Cadre commercial dans les énergies.

**32 Yannick Louis**  
64 ans  
Ex-gestionnaire de formation à EDF-GDF.

**33 Philippe Stéphan**  
71 ans  
Président de l'association des Amis du Château de la Tour.

**34 Marylène Jégo**  
69 ans  
Co-Présidente du CLO, plus grande association d'Orvault.

**35 Elie Brisson**  
74 ans  
Ex-1<sup>er</sup> Adjoint de Joseph Parpailon.  
Président d'associations patriotiques.

## MAIRES OU ANCIENS MAIRES, QUI SOUTIENNENT NOTRE CANDIDATURE

Nous connaissons bien Sébastien Arrouët. Son engagement, sa détermination, sa force de travail et sa capacité à fédérer seront une force pour Orvault !

**André LOUISY,**  
Maire honoraire d'Orvault

**François BRILAUD DE LAUJARDIÈRE,**  
Maire du Pellerin

**Sandra IMPÉRIALE,**  
Maire de Bouguenais

**Frédéric MILLET,**  
Maire de Guenrouët

**Rodolphe AMAILLAND,**  
Maire de Vertou

**Nicolas CRIAUD,**  
Maire de Guérande

**Franck LOUVRIER,**  
Maire de La Baule

**Jean-Claude PROVOST,**  
Maire de Nozay

**Marie-Pierre BESSIN,**  
Ancienne Maire de la Meilleraye de Bretagne et Sénétrice

**Marie-Cécile GESSANT,**  
Maire de Sautron

**Maurice PERRION,**  
Maire de Ligné

**Laurent TURQUOIS,**  
Ancien Maire de St-Sébastien

**Jean-Michel BRARD,**  
Ancien Maire de Pornic et Député

**François GUILLOT,**  
Maire de Gétigné

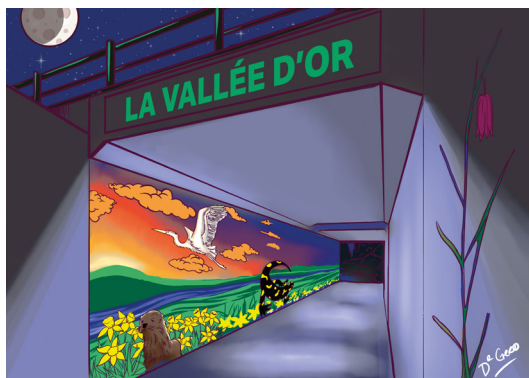
**Pierre MARTIN,**  
Maire de Chauvé

## 6 - VALLÉE DU CENS

# PROTÉGER ET ENTREtenir LA VALLÉE DU CENS

La Vallée permet de relier les Orvaltais. Elle connecte l'ensemble de nos quartiers. Elle doit devenir un lieu fédérateur en lien avec la future maison de la biodiversité. Nous en ferons :

- > Un musée naturel à ciel ouvert ludique et vivant, sécurisé et accessible ;
- > Un espace pour respirer et se détendre, avec un entretien raisonné, régulier et sans aménagement qui en modifierait le caractère ;
- > Un parcours familial où la nature, l'éducation, le sport et la culture se rencontrent (nous restaurerons le mausolée du Cormier dédié à Claude-Antoine Peccot, patrimoine oublié pour en faire un point de vue et un espace de mémoire) ;
- > Une classe en plein air pour les écoles.



### NOTRE ÉTAT D'ESPRIT

**Qu'on puisse s'y amuser, y découvrir ses secrets ou encore s'émerveiller, en se promenant, en marchant, en courant ou en pédalant. Le tout sur des cheminements et des passerelles accessibles et sécurisés !**

### L'INFO EN +

Le dispositif d'alerte, la prévention et la gestion des inondations seront renforcés.

## 7 - MOBILITÉS

# PROMOUVOIR LES TRANSPORTS DURABLES



# 2 200

Orvaltais bénéficient de la tarification solidaire Naolib.

Un enjeu du quotidien étroitement lié à l'urbanisation. La mobilité doit répondre aux besoins de toute la population et être pensée dès les projets de construction de logements.

Nous devons créer de nouvelles habitudes pour nos enfants. Cela commence par sécuriser l'ensemble des points accidentogènes et stratégiques (écoles, équipements sportifs. etc.

Nous devons fluidifier les déplacements du quotidien :

- > En apaisant les rues avec un partage équitable de l'espace public ;
- > En traitant les mobilités avant de construire de nouveaux logements ;
- > En luttant contre l'autosolisme avec le déploiement de solutions d'autopartage ;
- > En construisant des véloroutes et les entretenir ;
- > En installant des bornes pour les véhicules électriques.

Les bus Naolib doivent gagner en performance, fiabilité et régularité. La proposition du Maire de créer une ligne express entre Le Bourg et la ligne 3 via les lacets aux heures de pointe est une fausse bonne idée. Elle sera coincée dans les embouteillages !

### L'INFO EN +

## 8 - SANTÉ

# PRÉSERVER UN MÉDECIN PAR FAMILLE

# 70 %

des Orvaltais exigent la pérennisation des professionnels de santé.

SI VOUS ÉTIEZ MAIRE.FR

Orvault n'est pas un désert médical mais des signes de tension sont déjà perceptibles : difficulté de trouver un médecin généraliste pour certains habitants, délais de rendez-vous qui s'allongent, etc.

## NOS OBJECTIFS

- Créer et animer un écosystème des acteurs de la santé à Orvault ;
- Favoriser l'installation d'une nouvelle maison médicale pluridisciplinaire ;
- Décliner un thème par an avec une conférence à l'Odysée (première année : la santé mentale de nos enfants) ;
- Communiquer davantage avec les habitants pour faciliter le fonctionnement du système de santé : qui fait quoi ? Quels sont les numéros utiles ? Etc.

## 9 - VIE ÉCONOMIQUE

# FACILITER LA VIE DES ENTREPRISES

Les engagements doivent être réciproques. C'est à la ville de faire vivre le lien entre l'économie locale, l'emploi, la formation et les habitants.

- Nous porterons un club des entrepreneurs que nous co-piloterons avec les présidents des associations de commerçants et entreprises existantes. Il ne remplacera pas leur engagement de proximité, il créera des synergies, fédérera les acteurs et proposera un grand événement annuel ;
- Nous créerons un écosystème local de réussite avec un club de mentors relié directement au Point Information Jeunesse (voir page 19) ;
- Nous lancerons un incubateur d'offres d'emplois, de stages, d'apprentissages et d'alternances mis à jour en temps réel sur le site Internet de la Ville ;
- Nous mettrons en œuvre les conditions pour faciliter le développement des entreprises d'insertion.

## NOTRE ÉTAT D'ESPRIT

**Identifier un interlocuteur unique, un élu dédié exclusivement aux entrepreneurs (commerçants, agriculteurs et chefs d'entreprises) joignable rapidement.**



## 10 - SOLIDARITÉS

FAVORISER L'ÉQUITÉ  
DES CHANCES

## LE CONTEXTE

Accroissement de la pauvreté, de la précarité et de l'isolement, explosion de la monoparentalité, violences familiales, les CCAS (Centres Communaux d'Action Sociale) sont plus que jamais en première ligne pour répondre à des besoins toujours plus complexes.

## NOS OBJECTIFS

Réduire les inégalités, soutenir et coordonner les différents acteurs pour que personne ne reste seul :

- En offrant à chacun un cadre favorable pour rebondir ;
- En permettant à tous les Orvaltais de manger correctement à leur faim et de dormir sous un toit chauffé ;
- En favorisant l'autonomie des personnes en situation de handicap et leur participation à la vie locale ;
- En protégeant les femmes et les enfants victimes de violences.

EN ACTION : REPENSER LE LABORATOIRE EN TIERS-LIEU  
SOCIAL ET CULTUREL

Un laboratoire d'innovation sociale au cœur de la Gobinière viendra renforcer les liens et développer des services hebdomadaires utiles : marché à prix coûtant avec la production de la ferme municipale, ateliers de répit pour les aidants familiaux, ateliers d'inclusion numérique, rencontres intergénérationnelles, etc. La vocation associative du lieu sera amplifiée avec toujours une large place pour le théâtre amateur.

## LES CHIFFRES

Taux de pauvreté à Orvalt, identique à la moyenne départementale, inférieur à celui de la métropole (13%) et de la France (15%).

10 %

14 %

de la population a recours à l'aide alimentaire.

(source : INSEE)

## NOTRE ÉTAT D'ESPRIT

*Une ville qui tend la main avec des droits et des devoirs. Une ville qui aide à construire l'avenir en favorisant l'insertion.*

## NOS AUTRES ACTIONS

➤ Lutter contre toutes les formes de maltraitements faites aux enfants en leur offrant la possibilité de libérer leur parole avec des boîtes à lettres Papillons® dans chaque école ;

➤ Mettre à disposition des logements pour les femmes et les familles qui ont besoin de se reconstruire après des violences conjugales et intra-familiales avec un bail glissant accompagné, en lien avec les bailleurs sociaux ;

➤ Développer avec force l'accompagnement des associations engagées contre la précarité alimentaire. Nous irons plus loin en garantissant un accès à une alimentation saine et durable pour une meilleure santé et pour soutenir l'économie locale.

## L'INFO EN +

Un week-end sur deux, le tiers-lieu se transformera en espace de rencontres inclusif (café-cuisine, événements, tables rondes, sensibilisations) porté par des personnes en situation de handicap.

## 11 - BIEN VIEILLIR

# FAIRE D'ORVAULT, UNE VILLE AMIE DES AÎNÉS

### LE CONTEXTE

Viellir n'est pas un problème. À condition que la ville s'y prépare avec une politique préventive sur l'espace public, l'habitat, l'accès aux services, les mobilités, la santé et le lien social. La longévité n'est plus une exception, c'est la norme : la question n'est plus de savoir combien de temps nous vivons mais comment nous la vivons. Deux résidences autonomes impulsées en 2019 sont en cours de réalisation pour l'une et en très proche échéance pour l'autre.

### NOS OBJECTIFS

Nous devons aller plus vite, plus loin avec l'ensemble des acteurs. Nous devons faire d'Orvault une ville dans laquelle on peut vieillir chez soi en toute sécurité, sans solitude, avec fierté, et où l'on n'est jamais trop vieux pour être utile, reconnu, intégré à la vie collective. La ville amie des aînés, c'est plus qu'un label, ce sont des actions concrètes.

### EN ACTION : DÉPLOYER UN RÉSEAU DE VISITEURS BÉNÉVOLES



Comment ça va ?, c'est la question que tout le monde devrait entendre au moins une fois par jour. Nous créerons un réseau de visiteurs volontaires pour les personnes âgées et isolées. Pour créer du lien, il faut donc aller directement chez nos seniors et ouvrir les portes pour échanger. Notre ambition n'est pas de remplacer les proches ou les professionnels, mais de créer de l'humain et de faire l'interface avec nos services de soins infirmiers, de mobilités (pour aller faire ses courses ou voir un médecin) et de conciergerie. Il faut de "l'humanité" !

### LES CHIFFRES

**90 %** des seniors souhaitent bien vieillir chez eux.

Les + de 85 ans en 2050.

**x2**

**17 %** des + de 65 ans sont dépendants.

### NOTRE ÉTAT D'ESPRIT

**Bien vieillir ce n'est pas une affaire d'âge mais d'état d'esprit !**

### NOS AUTRES ACTIONS

- > Imaginer au Petit-Chantilly le premier béguinage inter-générationnel : un habitat partagé, accompagné, intégrant des logements adaptés et des espaces collectifs ouverts sur la vie locale ;
- > Renforcer les liens avec l'ORA, recréer une relation de confiance et augmenter le nombre de thés-dansants ;
- > Créer un service communal de conciergerie (petits bricolages) et de conseil à l'adaptation du domicile, pour accompagner les seniors dans les aménagements de maintien à domicile ;
- > Organiser chaque mercredi, un repas entre les enfants des centres de loisirs et les aînés des maisons de retraite (par petits groupes et en alternance).

### L'INFO EN +

Vous souhaitez parrainer une personne isolée ?  
Vous souhaitez être parrainé par une personne bénévole ?  
Rendez-vous sur notre plateforme [commentçava.fr](http://commentçava.fr)



## 12 - CULTURE

## CULTIVER LA CULTURE

## LE CONTEXTE

La culture nous apporte inspiration, espoir et magie ! Elle contribue à la réussite éducative, à l'ouverture sur le monde et aux rencontres. Elle développe les capacités de réflexion et de critique. Orvault a historiquement été précurseur et créatif avec son centre culturel de la Gobinière, sa médiathèque (qui a toujours été gratuite pour les jeunes), ses écoles de musique, sa saison culturelle, ses troupes de théâtre et ses associations de quartier fédératrices.

## NOS OBJECTIFS

Investir dans la culture pour explorer le passé et préparer l'avenir :

- En intégrant une part de culture dans toutes nos politiques publiques ;
- En développant la médiation culturelle hors les murs, en allant vers les habitants (dans tous les quartiers) qui pensent que la culture et les arts ne sont pas pour eux ;
- En proposant une saison culturelle populaire et enracinée ;
- En créant davantage de magie dans les événements de la ville.

## EN ACTION : OUVRIR UNE ÉCOLE DE LA CULTURE À PARTIR DE 5 ANS



Sur le modèle de l'école multisports, nous lancerons chaque mercredi après-midi son équivalent pour la culture et les arts à la Gobinière pour les enfants, à partir de 5 ans. Ils découvriront les différentes pratiques culturelles : arts plastiques, musique, théâtre, chorale, etc. Chaque expérience laisse une marque et façonne les êtres.

## LE CHIFFRE

SI VOUS

ÉTIEZ

MAIRE.FR

42 %

des Orvaltais qui ont répondu estiment que nous devons d'abord prendre en compte les attentes et les besoins réels des associations.

## NOTRE ÉTAT D'ESPRIT

**Les associations culturelles comme sportives ou sociales sont essentielles. Elles ont besoin de la ville mais c'est surtout la ville qui a besoin des associations ; nous les aiderons plutôt que de les contraindre.**

## NOS AUTRES ACTIONS

- Imaginer chaque hiver le premier festival de musiciens amateurs de la ville le temps d'un week-end avec des dizaines de scènes dans des endroits insolites, publics et privés ;
- Accompagner toutes les associations qui créent du lien social, des centres socio-culturels aux bars associatifs en passant par les associations de quartier et le comité de jumelage ;
- Relancer le plan danse, abandonné dans le mandat actuel.

## L'INFO EN +

Parce qu'un équipement culturel doit être visible, accueillant et soigné, nous renoverons la façade ouest de l'Odysée.

## 13 - SPORT

# S'ÉPANOUIR, SE RÉVÉLER

## LE CONTEXTE

Le sport est un puissant facteur d'intégration sociale. Orvault a un incroyable potentiel avec 60 clubs et 6 000 licenciés. Malheureusement, le plan d'investissement du patrimoine sportif (13 M€), annoncé en 2023, est resté un effet d'annonce.

## NOS OBJECTIFS

- Permettre à tous les Orvaltais de pratiquer le sport de leur choix dans une association avec un encadrement et des installations de qualité ;
- Faciliter le quotidien des bénévoles qui s'engagent pour les autres dans les associations ;
- Proposer via la maison des associations une interface entre les structures et les volontaires qui veulent s'engager.

## EN ACTION : RÉAMÉNAGER LE COMPLEXE SPORTIF DE LA CHOLIÈRE AVEC LES CLUBS



Nous ferons du complexe sportif de la Cholière, la pierre angulaire de notre ambition pour le sport. La priorité est de créer à la place du terrain d'honneur et de la piste stabilisée :

- Un gymnase supplémentaire, dédié principalement au handball pour permettre de libérer des créneaux aux autres disciplines : le basket à la Ferrière et le volley à la Cholière ;
- Un anneau d'athlétisme de 200 mètres (même dimension que le Stadium métropolitain Pierre Quinon) avec au coeur des aires de lancer, de sauts, etc.

## LE CHIFFRE

# 48%

des Orvaltais qui ont répondu souhaitent un véritable plan d'amélioration des installations sportives.



## NOTRE ÉTAT D'ESPRIT

**Travailler au quotidien avec les présidents de toutes les associations.**

## NOS AUTRES ACTIONS

- Porter le projet de piscine avec Sautron, en exigeant que cette compétence bascule au niveau métropolitain ;
- Couvrir les terrains de tennis extérieurs de la Cholière, transformer et éclairer le terrain annexe de football en synthétique pour libérer le terrain d'honneur pour les autres disciplines (voir action phare) ;
- Sécuriser les accès vélo et piéton au stade de Gagné ;
- Créer un tournoi de boccia (sport paralympique apparenté à la pétanque) ouvert à tous.

## L'INFO EN +

C'est la solution la plus raisonnable : nous abandonnerons l'idée d'un complexe sportif municipal sur l'ex-site sportif d'Alcatel-EDF, site qui a été squatté et ravagé faute de surveillance et d'anticipation !

## 14 - ÉDUCATION

# DÉVELOPPER UNE VILLE À HAUTEUR D'ENFANT

## LE CONTEXTE

L'éducation construit nos façons d'être, de faire, de penser et c'est la compétence première d'une commune. De la petite-enfance au périscolaire, Orvault compte 9 écoles, 14 crèches, 3 accueils de loisirs, 2 Maisons d'Assistants Maternelles et un réseau d'Assistant(e)s Maternel(le)s.

## NOS OBJECTIFS

Faciliter la vie des familles et favoriser le bien-être des enfants :

- En réduisant les inégalités entre nos écoles (cours végétalisées, isolation des bâtiments, implication des animateurs, etc.) ;
- En créant les conditions de réussite de la future cuisine centrale avec des légumes, des fruits et de la viande 100% français ;
- En anticipant pour mieux garantir les solutions de garde pour les 0-3 ans ;
- En valorisant le métier d'Assistant(e) Maternel(le) sous toutes ses formes.

## EN ACTION : CRÉER UN CONSEIL MUNICIPAL DES ENFANTS



Nous devons transmettre à nos enfants l'envie de s'engager collectivement pour les autres, d'être acteurs de leur ville et de développer leur esprit critique. Le Conseil Municipal des Enfants sera composé de 3 enfants élus par école. Leur objectif sera de proposer des projets et des animations à hauteur d'enfant. Leur première mission pourrait être d'élaborer un plan de rénovation pour les parcs de jeux de la commune, actuellement en très mauvais état.

## LE CHIFFRE

# 53%

des Orvaltais qui ont répondu exigent de la Mairie un traitement équitable des écoles.



## NOTRE ÉTAT D'ESPRIT

**Un enfant qui lit sera un adulte qui pense et qui écrit : le livre sera le fil rouge éducatif de notre mandat.**

## NOS AUTRES ACTIONS

- Créer un festival du livre de la jeunesse à L'Odyssée pour transmettre le plaisir de lire aux enfants en partenariat avec les écoles (concours de lecture, rencontres avec les auteurs et illustrateurs, etc.) ;
- Donner une nouvelle impulsion au temps périscolaire, certains enfants y passent plus de temps qu'avec leur enseignant. Création d'un service minimum lors des grèves (garderie), aide quotidienne aux devoirs généralisée, initiation aux premiers secours, ateliers d'empathie/lutte contre le harcèlement ;
- Fusionner la maison et le relais de la petite enfance pour élargir les plages horaires et les publics (Assistants Maternelles notamment) avec des délocalisations dans le Bourg ;
- Accompagner les Maisons d'Assistants Maternelles.

## L'INFO EN +

Nous accompagnerons de manière équitable les établissements scolaires hors-commune sous contrat (St-Dominique, Notre-Dame de Lourdes, etc.) qui accueillent des enfants orvaltais.

## 15 - JEUNESSE

# ACCOMPAGNER L'INSERTION

## LE CONTEXTE

Entre l'adolescence et l'âge adulte, nos jeunes cherchent à se construire socialement. À nous de leur proposer des clés d'intégration en donnant un nouvel élan aux structures existantes.

## NOS OBJECTIFS

### > Au Petit-Chantilly, pour préparer son avenir

Le PIJ (Point Informations Jeunesse) proposera un nouveau dispositif : **les Ateliers de la réussite**. Ouverts à toutes les générations, ils connecteront nos jeunes aux acteurs locaux et aux mentors bénévoles (chefs d'entreprises, cadres, etc.). Ce lien intergénérationnel permettra aux jeunes d'être mieux préparés aux codes et aux réalités du monde professionnel.

### > Au Bourg, pour se retrouver

L'Accueil Jeunes sera maintenu (sur l'ancienne école ou au RDC de l'opération immobilière envisagée) et nous développerons chaque jour de vacances un temps d'accueil dédié par génération (après-midi ou soirée). Nous proposerons également des temps d'échanges sur des thématiques clés telles que la santé mentale, le harcèlement, etc.

## EN ACTION : PROPOSER UN DISPOSITIF ARGENT DE POCHE



Quand on a 16 ou 17 ans, trouver un job pendant les vacances est quasi impossible. Ce dispositif très répandu et encadré permet de gagner de l'argent et de vivre une expérience professionnelle. Les missions s'effectuent au sein des services municipaux sur une durée de 3h. L'indemnisation est fixée à 20 € pour 3 heures.

## 16 - DIALOGUE CITOYEN

# RÉINVENTER LE LIEN AVEC LES HABITANTS

## LE CHIFFRE

# 53%

des Orvaltais qui ont répondu réclament le retour des conseils de quartier.



Derrière les nombreux dispositifs affichés, les habitants ont souvent le sentiment de parler sans être écoutés ou que les décisions sont déjà prises au moment des échanges. Nous défendrons une Mairie qui ne vient pas vers vous seulement quand elle l'a décidé, sur les sujets qu'elle a imposés, mais qui, toute l'année, est au service de vos problèmes et vous répond (voir Guichet unique page 4) avec la règle de traiter chaque interpellation et une culture de suivi des dossiers.

***La place du Maire est autant dans son bureau pour porter les projets que sur le terrain pour comprendre les aspirations des habitants.***

## EN ACTION : DÉVELOPPER 7 CONSEILS DE QUARTIER CONNECTÉS AU TERRAIN

La Chambre Régionale des Comptes l'a également pointé : « Avec la disparition des conseils de quartier, la commune dispose d'une capacité limitée à collecter directement l'expression des besoins de proximité. » **Nos 7 nouveaux Conseils de quartier seront des rendez-vous vivants avec un ordre du jour défini avec les habitants** où tout le monde sera autour de la table : riverains, associations, techniciens, élus de la majorité, de l'opposition. **De véritables lieux d'échanges avec une information qui circule dans les deux sens.**

Chaque Conseil sera composé ainsi : élus de la majorité et de la minorité (1/4), habitants membres permanents volontaires (1/4), habitants tirés au sort (1/4) et habitants intéressés par un sujet précis qui pourront participer ponctuellement (1/4).

## SOMMAIRE

# 16 politiques publiques en action

### PAGE 3 **GESTION DE LA VILLE**

**1- Créer un observatoire des politiques publiques**

### PAGE 4 **ORVAULT DANS LA MÉTROPOLÉ**

**2- Ouvrir un guichet unique à la mairie**

### PAGE 5 **AMÉNAGEMENT DE LA VILLE**

**3- Sauvegarder notre Bourg**

### PAGE 8 **SÉCURITÉ**

**4- Installer un réseau de 20 caméras reliées au Centre de Supervision Urbain**

### PAGE 9 **TRANSITION ÉCOLOGIQUE**

**5- Créer une maison de la biodiversité et de l'histoire d'Orvault**

### PAGE 12 **VALLÉE DU CENS**

**6- Protéger et entretenir la Vallée**

### PAGE 12 **MOBILITÉS**

**7- Promouvoir les transports durables**

### PAGE 13 **SANTÉ**

**8- Préserver un médecin par famille**

### PAGE 13 **VIE ÉCONOMIQUE**

**9- Faciliter la vie des entreprises**

### PAGE 14 **SOLIDARITÉS**

**10- Repenser Le Laboratoire en tiers-lieu social et culturel**

### PAGE 15 **BIEN VIEILLIR**

**11- Déployer un réseau de visiteurs bénévoles**

### PAGE 16 **CULTURE**

**12- Ouvrir une école de la culture à partir de 5 ans**

### PAGE 17 **SPORT**

**13- Réaménager le complexe sportif de la Cholière avec les clubs**

### PAGE 18 **ÉDUCATION**

**14- Créer un Conseil Municipal des Enfants**

### PAGE 19 **JEUNESSE**

**15- Proposer un dispositif argent de poche**

### PAGE 19 **DIALOGUE CITOYEN**

**16- Développer 7 conseils de quartiers, connectés au terrain**



[contact@unnouveletatdesprit.fr](mailto:contact@unnouveletatdesprit.fr)

[f](#) [@](#) [in](#) [X](#) [d](#) @sebastienarrouët

**DERNIER MEETING DE CAMPAGNE**  
**le jeudi 12 mars à 19h**  
**à L'Odyssée**

**Vous voulez en savoir plus ?  
Vous voulez donner une procuration ?  
Vous voulez faire don ?**

**Notre site : [www.sebastienarrouet.fr](http://www.sebastienarrouet.fr)**  
**Un téléphone : 07 56 97 85 79**